

Motor-Einstellsatz für Ford 2,2 TDCI Transit



ALLGEMEINE INFORMATION

Dieser Satz dient dem Einstellen der Motor-Steuerzeiten an 2,2 L Common-Rail Dieselmotoren mit Steuerkette, verbaut im Ford Transit ab ca. 2006 (siehe Fahrzeugliste).

Das Kit enthält Werkzeuge zum Festsetzen der Kurbel- und die Nockenwellenräder in eingestellter Stellung arretiert werden können. Damit werden der Ausbau und Austausch der Steuerkette und der zugehörigen Komponenten möglich.

Eine fehlerhafte oder phasenfalsche Motorsteuerung kann zu Schäden an den Ventilen führen.

SICHERHEITSHINWEISE

- Verwenden Sie das Werkzeug nicht, wenn Teile fehlen oder beschädigt sind.
- Legen Sie das Werkzeug niemals auf die Fahrzeug-Batterie. Gefahr von Kurzschluss.
- Vorsicht bei Arbeiten an laufenden Motoren. Lose Kleidung, Werkzeuge und andere Gegenstände können von drehenden Teilen erfasst werden und zu schweren Verletzungen führen.
- Halten Sie Kinder und andere unbefugte Personen vom Arbeitsbereich fern.
- Vorsicht bei Arbeiten an heißen Motoren, es besteht Verbrennungsgefahr!
- Entfernen Sie vor der Reparatur den Batteriemasseverbindung, so verhindern Sie Kurzschlüsse und ein versehentliches Starten des Motors und einen dadurch entstehenden Motorschaden.
- Diese Anleitung dient als Kurzinformation und ersetzt keinesfalls ein Werkstatthandbuch.
- Verwenden Sie immer eine fahrzeugspezifische Serviceliteratur. Aus dieser entnehmen Sie bitte technische Angaben wie Drehmomentwerte, Hinweise zur Demontage/Montage, usw.
- Nach erfolgter Reparatur bzw. vor dem Starten den Motor min. 2 Umdrehungen von Hand drehen und die Steuerzeiten erneut überprüfen.
- Drehen Sie die Kurbelwelle nur in normaler Drehrichtung (im Uhrzeigersinn soweit nicht anders angegeben) und nur an der Kurbelwelle selber, niemals an der Nockenwelle oder an einem anderen Rad.

WERKZEUGE

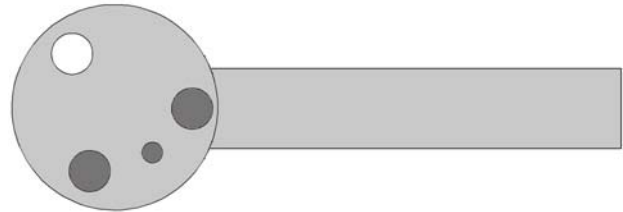
Nockenwellen-Arretierstifte 6 mm

2 Stück

zu verwenden wie OEM 303-1587



Kurbelwellen-Kettenrad-Halter

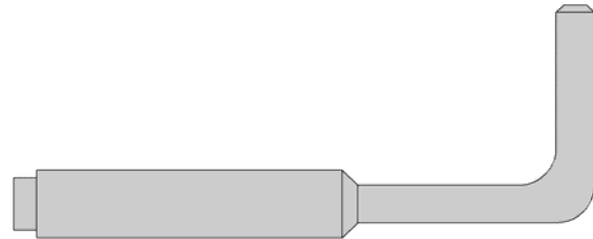


Kurbelwellen-Arretierung

zum schwungradseitigen

Festsetzen der Kurbelwelle

zu verwenden wie OEM 303-698 (21-251)



FAHRZEUGLISTE

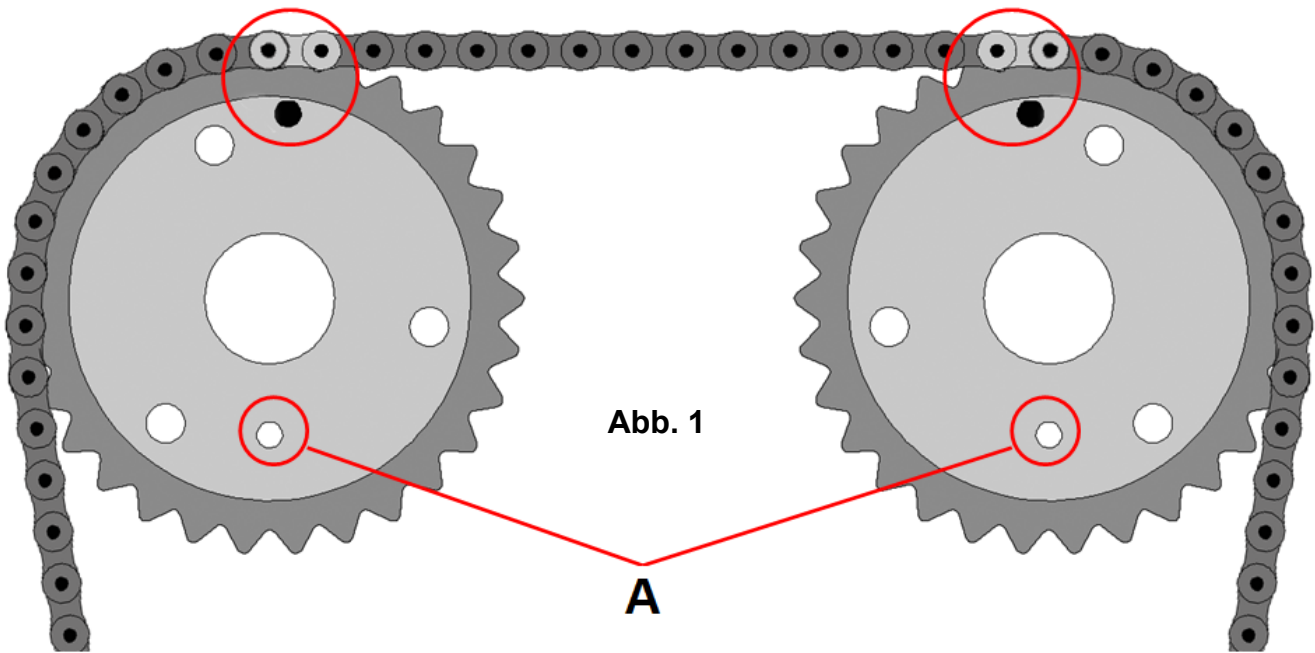
Modell	Motor	Motorcode	ab Baujahr
Ford Transit	2,2 TDCi	CYFA	2011
	2,2 TDCi	CYFB	2011
	2,2 TDCi	DRFA	2011
	2,2 TDCi	DRFB	2011
	2,2 TDCi	P8FA	2006
	2,2 TDCi	P8FB	2006
	2,2 TDCi	PGFA	2008
	2,2 TDCi	PGFB	2008
	2,2 TDCi	QVFA	2006
	2,2 TDCi	QWFA	2006
	2,2 TDCi	SRFA	2008
	2,2 TDCi	SRFB	2008
	2,2 TDCi	SRFC	2008
	2,2 TDCi	SRFD	2008
	2,2 TDCi	SRFE	2008
	2,2 TDCi	UHFA	2011
	2,2 TDCi EConetic	CYFC	2011
	2,2 TDCi EConetic	DRFC	2011
2,2 TDCi HDT	USRA	2011	

BESCHREIBUNG

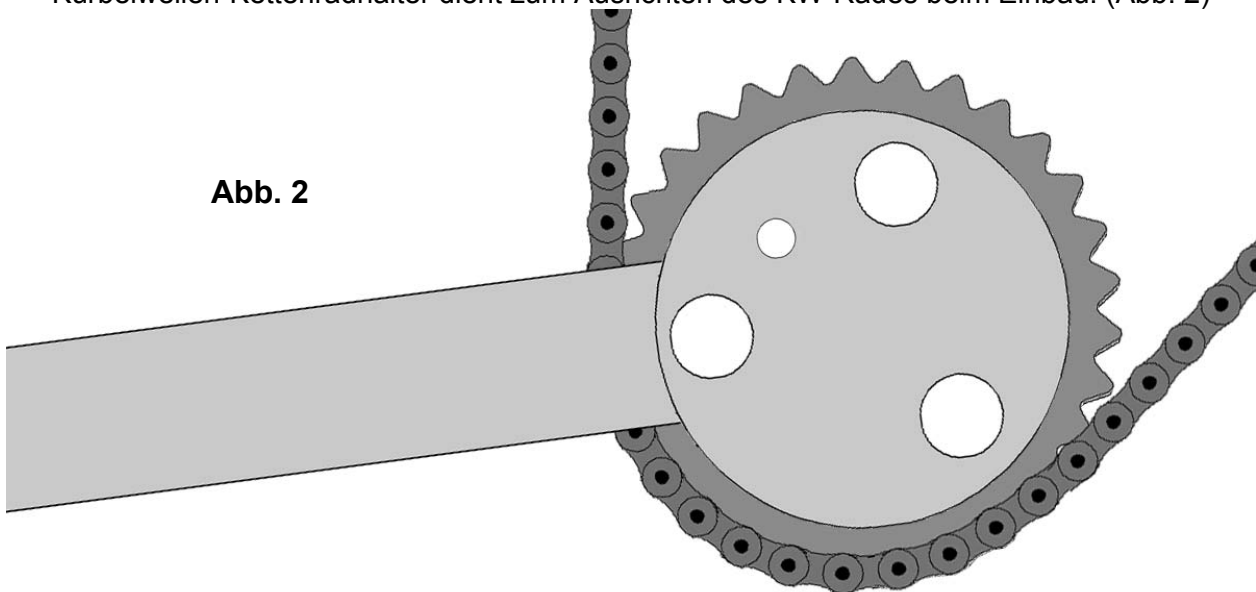
1. Zylinder in OT-Stellung drehen, Nockenwellen müssen wie in Abb. 1 dargestellt stehen.
2. OT-Sensor demontieren und die Kurbelwellenarretierung in die OT-Sensor-Bohrung einsetzen.
3. Nockenwellen-Arretierstifte in die vorgesehenen Bohrungen einsetzen (in Abb. 1 mit **A** markiert).

ACHTUNG

Alle Arretier- und Einstellwerkzeuge dienen nur zum Justieren der Steuerzeiten, verwenden Sie das Werkzeug niemals beim Lösen oder Festziehen von Nocken- oder Kurbelwellenverschraubungen.



Kurbelwellen-Kettenradhalter dient zum Ausrichten des KW-Rades beim Einbau. (Abb. 2)



Engine Timing Tool for Ford 2.2 TDCI Transit



GENERAL INFORMATION

This timing tool is made for adjusting the engine timing on Ford Transit (2006-) 2.2 L Common-Rail Diesel engines with timing chain (see vehicle list). This set includes tools for locking crankshaft and camshaft in setting position. This allows replacement of the timing chain and associated components. A faulty or wrong engine timing phase can lead to damage on valves.

SAFETY ADVICE

- DO NOT use the set if any parts are missing or damaged.
- Never lay tools on the vehicle's battery. This may short the terminals together.
- Be careful when working on running engines. Loose clothes, tools and other things can be caught up in revolving parts which may lead to serious injuries.
- Keep children and other unauthorised persons away from the working area.
- Be careful when working on hot engines – risk of burn!
- Remove the negative battery connection before repairing, so you avoid short circuits and that the engine will not start unintentionally.
- This manual is just brief information and will not replace a garage handbook.
- Always consult specific service literature for information about torques, assemblies and disassemblies etc.
- After any successful maintenance and before starting the engine, you should rotate the engine for two turns manually to check the new control time.
- Turn the crankshaft in the normal direction (clockwise unless stated otherwise) and only at the crankshaft itself, never turn the crankshaft by turning camshaft or another wheel.

TOOLS

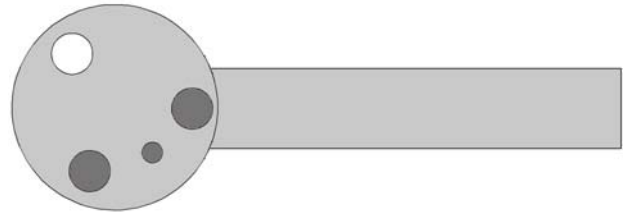
Camshaft Locking Pins 6 mm

2 piece

to be used as OEM 303-1587



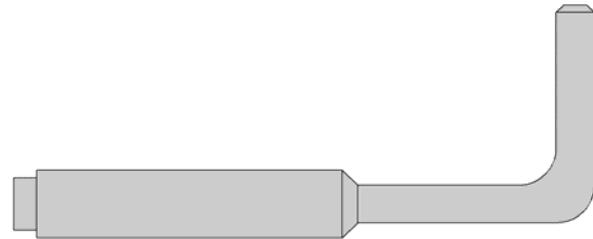
Crankshaft Chain Wheel Holder



Crankshaft Locking Tool

for locking the crankshaft on flywheel side

to be used as OEM 303-698 (21-251)



Vehicle List

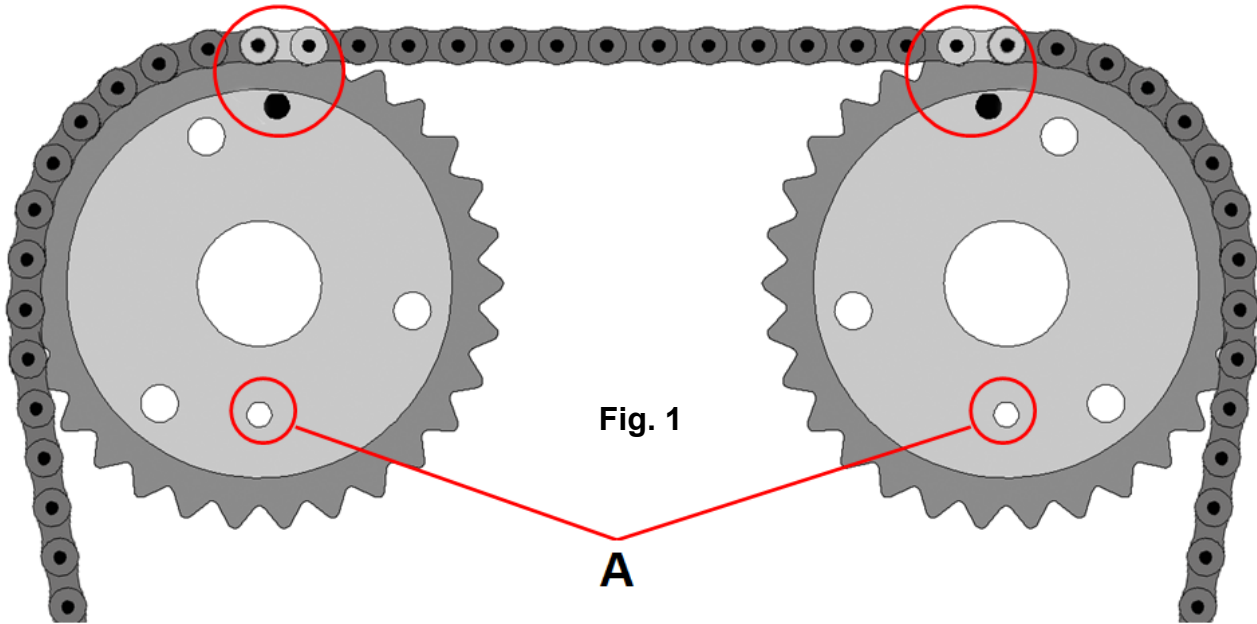
Model	Engine	Engine Code	Year
Ford Transit	2,2 TDCi	CYFA	2011
	2,2 TDCi	CYFB	2011
	2,2 TDCi	DRFA	2011
	2,2 TDCi	DRFB	2011
	2,2 TDCi	P8FA	2006
	2,2 TDCi	P8FB	2006
	2,2 TDCi	PGFA	2008
	2,2 TDCi	PGFB	2008
	2,2 TDCi	QVFA	2006
	2,2 TDCi	QWFA	2006
	2,2 TDCi	SRFA	2008
	2,2 TDCi	SRFB	2008
	2,2 TDCi	SRFC	2008
	2,2 TDCi	SRFD	2008
	2,2 TDCi	SRFE	2008
	2,2 TDCi	UHFA	2011
	2,2 TDCi EConetic	CYFC	2011
	2,2 TDCi EConetic	DRFC	2011
2,2 TDCi HDT	USRA	2011	

DESCRIPTION

1. Turn the cylinder 1 in TDC position. The camshaft must be set as shown in fig 1.
2. Disassemble the TDC sensor and insert the crankshaft locking tool into the TDC sensor hole.
3. Insert (as shown in Fig. 1) the camshaft locking pins (A).

ATTENTION

All locking and adjusting tools are only made for adjusting the engine timing. Never use the tools for locking crankshaft while loosening or tightening camshaft or crankshaft screws.



Crankshaft chain wheel holder is used to align the crankshaft wheel during installation. (Fig. 2)

