



Renault Modus, Grand Modus (F/JP0_)



PERIGO!

A unidade de airbag pode acionar-se involuntariamente!

A unidade do airbag é um componente pirotécnico que, em caso de manuseamento incorreto, pode provocar a morte! Apenas funcionários com formação específica podem realizar trabalhos no sistema do airbag.

Desconectar as baterias.

Pousar a unidade do airbag sempre com o lado almofadado para cima.

Transportar a unidade do airbag sempre numa embalagem adequada.

Não deixar a unidade do airbag sem vigilância deverá fechá-la num armário adequado.

Não abrir ou reparar a unidade do airbag.

Montar a unidade do airbag apenas se estiver em perfeitas condições.

Não realizar medições com uma lâmpada de teste ou com um multímetro na unidade do airbag.

Usar óculos de protecção e luvas de protecção.

Ao voltar a conectar a bateria não se podem encontrar pessoas no veículo.

AVISO

Cuidar para que haja limpeza durante a execução dos serviços na servodireção.

A regulação da coluna da direção deve permanecer bloqueada durante a desmontagem da coluna da direção.

Os parafusos e as porcas autofrenantes e sujeitos à corrosão devem sempre ser substituídos.

Não é permitido proceder a trabalhos de reparação na coluna da direção eletromecânica, por norma deverá ser substituída na sua totalidade.

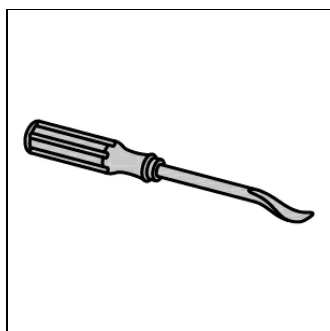
Observar as normas de eliminação de resíduos e peças!

Se o airbag do condutor tiver disparado deverá substituir a coluna da direção.

Não utilizar óleos, lubrificantes, químicos e produtos de limpeza não autorizados pelo fabricante nas unidades do airbag.

As imagens destas instruções de montagem são apenas exemplos e servem somente para melhor compreensão.

Ferramentas especiais necessárias



Alavanca de montagem
OE (Car. 1597)

Binários necessários

Binários iniciais de arranque

Os parafusos e as porcas autofixadoras devem sempre ser substituídos.

Parafuso(s) da junta universal (2)	(veja a figura 6)	Usar parafuso(s) e Porca(s) novas.	24 Nm
Parafuso(s) para o eixo intermédio da direcção (3)	(veja a figura 6)	Utilizar novo(s) parafuso(s).	na coluna da direcção 32 Nm
Porca(s) da coluna da direcção (1)	(veja a figura 7)		21 Nm
Parafuso para volante		Utilizar novo(s) parafuso(s).	44 Nm

Desmontagem:

Desativar o sistema de airbag.

Respeitar a posição de montagem da conexão EOBD.

Colocar o volante na posição central.

Separar por pressão o pólo negativo da bateria.

Respeitar o tempo de espera de no mínimo 10 s.

Desmontar airbag do condutor.

Separar o(s) conetor(es) eléctricos do airbag do condutor.
Remover o volante.

Remover a tampa da caixa de fusíveis. **(1)**

Remover a cobertura do interruptor. **(2)**

Separar os conectores eléctricos.

Desmontar em baixo cobertura(s) – painel de instrumentação.

(3)

(veja a figura 1)

Desparafusar o(s) parafuso(s) do(s) revestimento(s) da coluna da direção inferior. **(1)**

Soltar o(s) grampo(s) de fixação. **(2)**

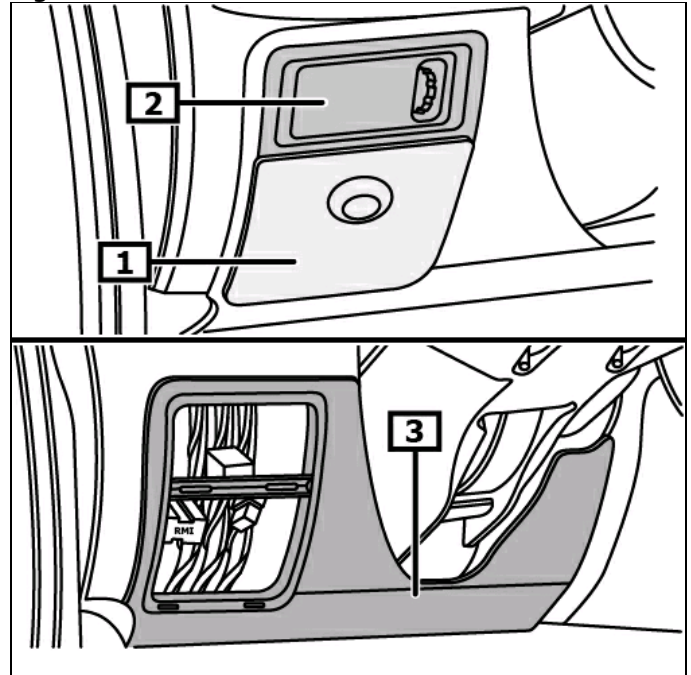
Desmontar o revestimento da coluna da direção em baixo. **(3)**

Soltar o revestimento da coluna da direção em cima do revestimento flexível da coluna da direção.

Desmontar o revestimento superior da coluna da direção. **(4)**

(veja a figura 2)

Figura 1

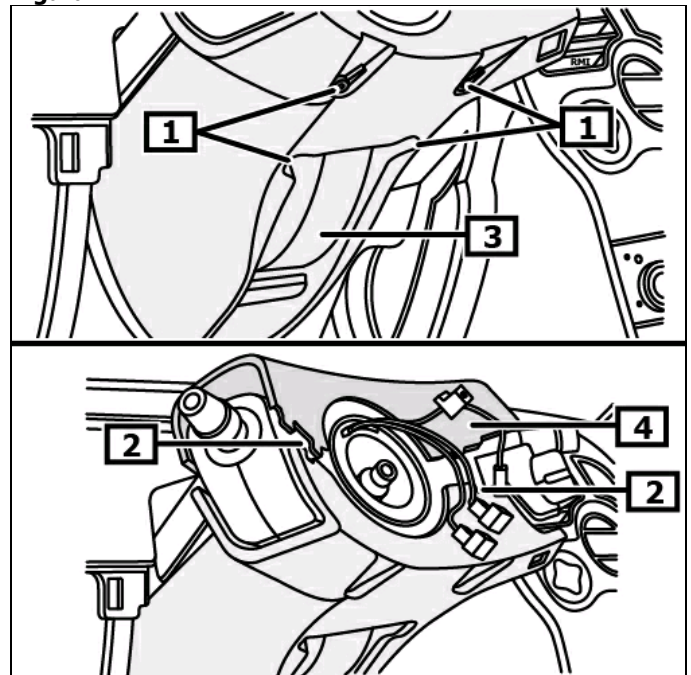


1 Cobertura da caixa de fusíveis

2 Cobertura do interruptor

3 Cobertura(s) por baixo do painel de instrumentos

Figura 2



1 Parafuso(s) do(s) revestimento(s) inferior(es) da coluna da direção

2 Grampo(s) de fixação

3 Revestimento da coluna da direção inferior

4 Revestimento da coluna da direção superior

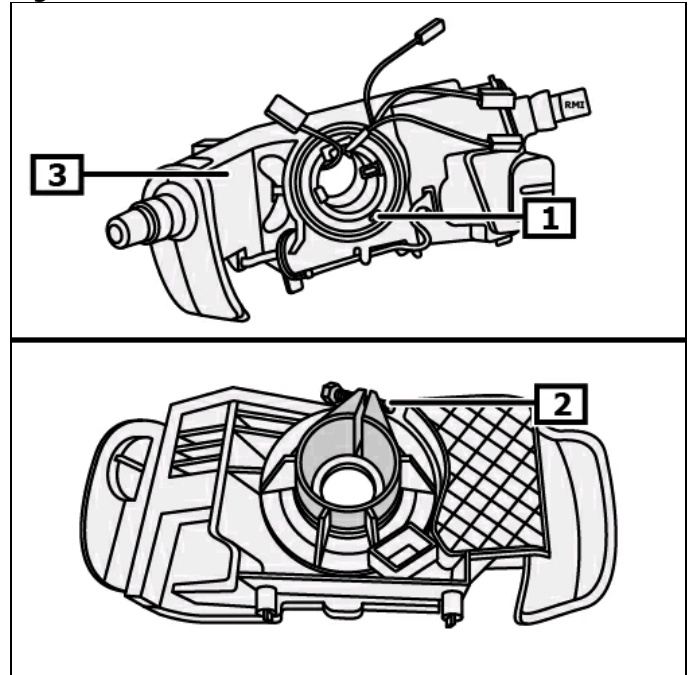
A marcação na unidade de contacto deve ficar alinhada com o bordo de referência. (1)

Soltar a(s) braçadeira(s) de aperto do módulo da coluna da direção. (2)

Desmontar o módulo da coluna da direção com interruptor(es) na coluna da direção. (3)

Separar os conectores eléctricos.
(veja a figura 3)

Figura 3



1 Marcação(ões)

2 Braçadeira(s)

3 Módulo da coluna da direção

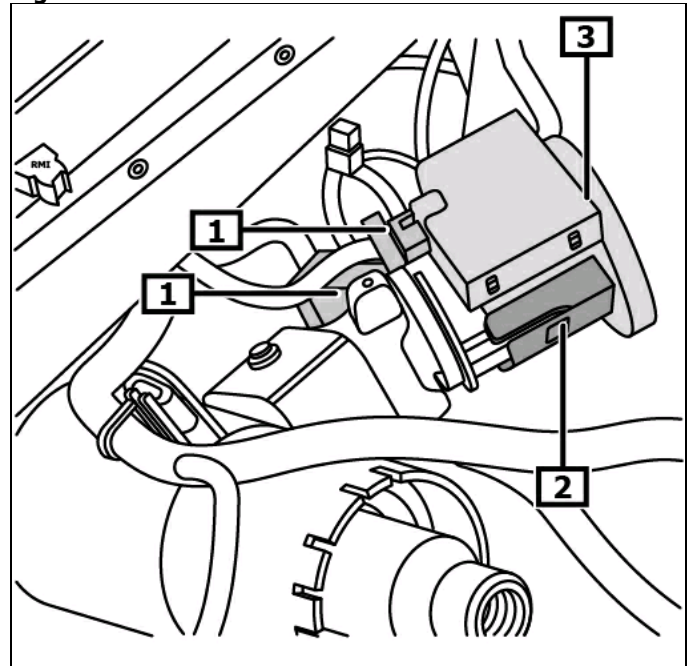
Separar o conector eléctrico da bobina de leitura do sistema de imobilização antifurto. (1)

Soltar o bloqueio da bobina de leitura do sistema de imobilização antifurto. (2)

Desmontar a bobina de leitura do sistema de imobilização antifurto. (3)

(veja a figura 4)

Figura 4



1 Conector eléctrico da bobina de leitura do sistema de imobilização antifurto

2 Bloqueio da bobina de leitura do sistema de imobilização antifurto

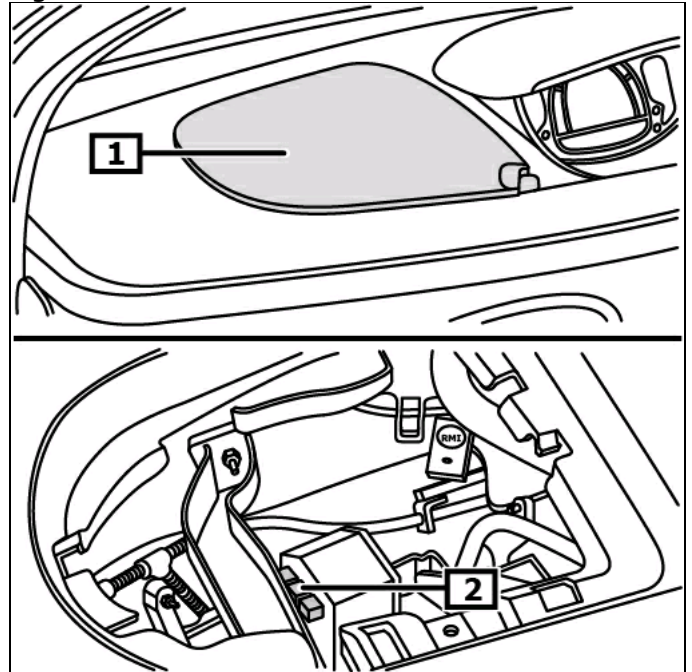
3 Bobina de leitura para sistema de imobilização antifurto

Desmontar o porta-luvas. **(1)**
Utilizar alavanca de montagem.

Ferramentas especiais necessárias
Alavanca de montagem **OE (Car. 1597)**

Separar o(s) conetor(es) eléctricos da coluna da direcção. **(2)**
(veja a figura 5)

Figura 5

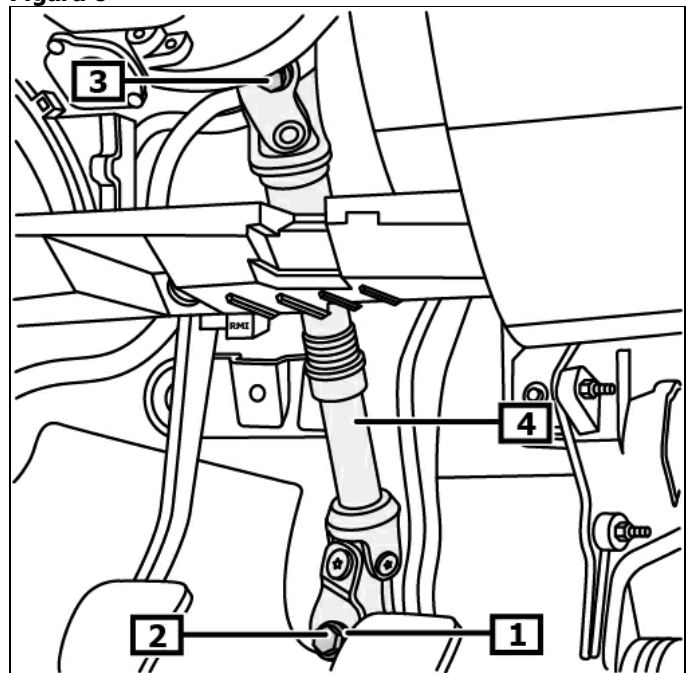


1 Compartimento de deposição 2 Conetor(es) eléctricos

Dobrar para trás o revestimento do solo – área dos pés lado do condutor.

Remover o anel de apoio. **(1)**
Desaparafusar o(s) parafuso(s) da junta universal. **(2)**
Observar a posição de montagem!
Remover a junta universal para cima do mecanismo da direcção.
Desaparafusar o(s) parafuso(s) do eixo intermédio da direcção. **(3)**
Desmontar o eixo intermediário da direcção. **(4)**
(veja a figura 6)

Figura 6



1 Anel de apoio 2 Parafuso(s) da junta universal

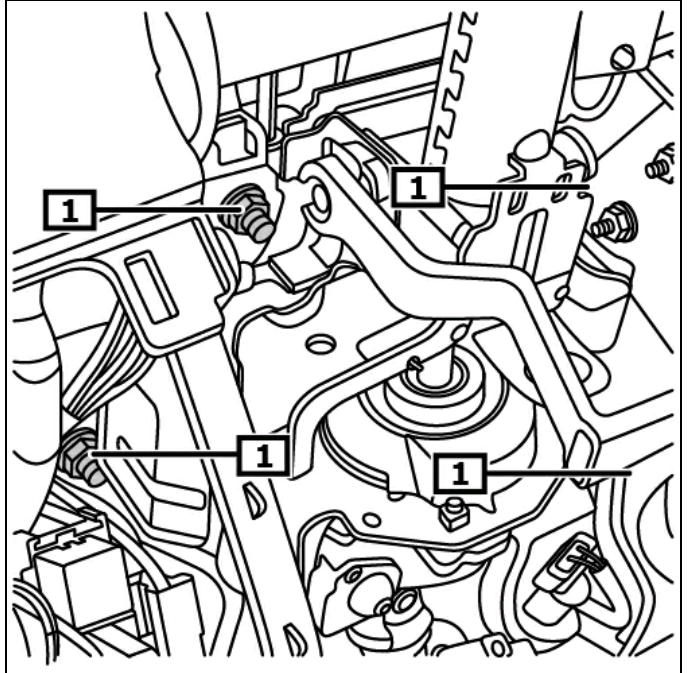
3 Parafuso(s) para o eixo intermediário da direcção 4 Eixo intermediário da direcção

Desaparafusar a(s) porca(s) da coluna da direção. **(1)**
Separar o(s) conetor(es) elétricos da coluna da direção.
(veja a figura 7)

Ao substituir a coluna da direção deverá trocar os seguintes componentes:

- Fechadura de ignição
- Eixo intermédio da direção

Figura 7



1 Porca(s) da coluna da direção

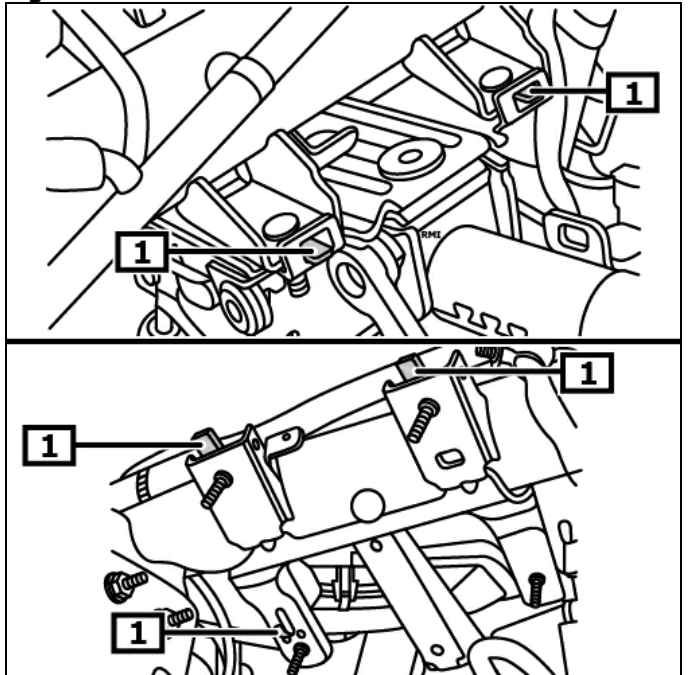
Montagem:

Fixar a coluna da direção com a ajuda das fixações no suporte do painel de instrumentos. **(1)**
(veja a figura 8)

Aparafusar firmemente a(s) porca(s) da coluna da direção. **(1)**
(veja a figura 7)

Continuar a montagem na sequência inversa da desmontagem.

Figura 8



1 Fixação

**Certificar-se de que o parafuso do mecanismo da direção assenta no centro da saliência do eixo da direção! (1) - (4)
(veja a figura 9)**

Continuar a montagem na sequência inversa da desmontagem.

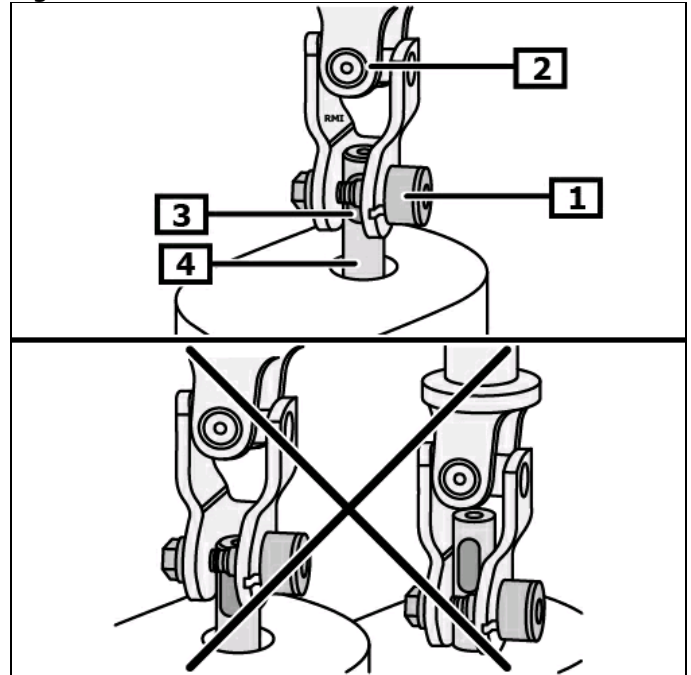
Descodificar o rádio, programar a memória volátil.
Verificar o funcionamento dos dispositivos eléctricos.

Programar o sensor do ângulo de direcção do volante.

Programar o sensor do ângulo da direcção com um aparelho de diagnóstico apropriado.

Respeitar a posição de montagem da conexão EOBD.

Figura 9



1 Parafuso(s) da junta universal

2 Junta universal - mecanismo da direção.

3 Entalhe

4 Eixo da direção