



VKBA 3550

Teknisk bulletin – oktober 2015

VKBA 3550



Framhjul: VW LUP0 (6X1, 6E1), Audi A2 (8Z0)



Användning av korrekt verktyg för montering och demontering av HBU 2.1 är avgörande för att undvika förtida lagerhaveri.

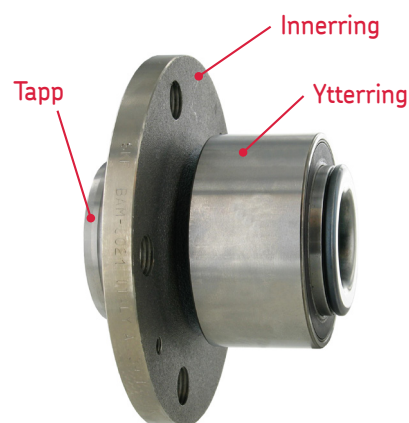
HBU 2.1, som har blivit en vanlig hjullagerkonstruktion på marknaden, kräver specialverktyg för demontering och speciellt för montering av lagret på bilen.

SKF:s avsikt är att förse kunden med en komplett lösning och företaget kan nu dessutom erbjuda de verktyg som krävs för denna speciella lagerkonstruktion. Med denna nya verktygssats täcker SKF montering och demontering av mer än 20 miljoner bilar på europeiska vägar.

Nedan följer viktig information om HBU 2.1 och hur du använder SKF:s verktyg VKN 600, VKN 601 och VKN 602-1.

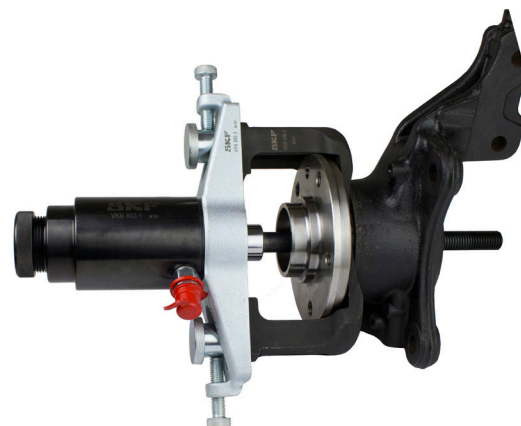
Utmärkande egenskaper för HBU 2.1

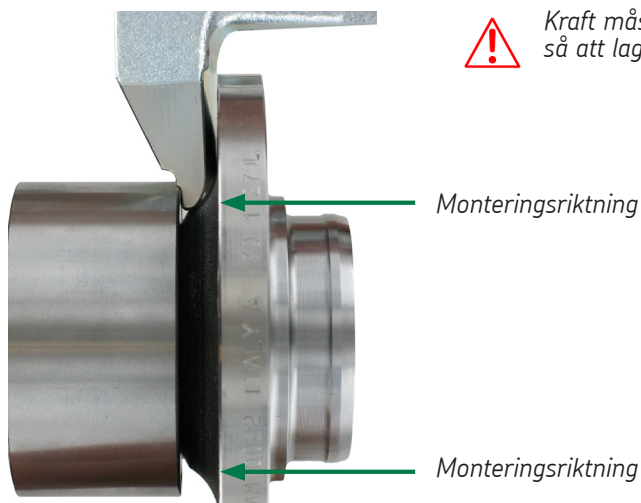
- Det är en förmonterad enhet med definierat och förinställt lagarspel som kombinerar lagret med flänsen
- Den roterande innerringens fläns, med gängade hål eller pinnbultar, har en tapp som är konstruerad för centrering och montering av bromsskivan och hjulet
- Möjligt att integrera en magnetisk impulsring i lagrets tätning som ger signaler till säkerhetssystem som ABS, ASR och ESP
- Lagret levereras med eller utan snäppring



Monteringsinstruktioner för HBU 2.1 med SKF:s verktygssats:

1. Använd VKN 601 för att demontera det gamla lagret från styrspindeln (VKN 602-1 är en hydraulisk cylinder och kan användas som ett komplement till VKN 601).
2. Rengör ytan i styrspindeln omsorgsfullt och se till att det inte finns några kraftiga repor eller andra skador i lagerhusets hål.
3. Använd VKN 600, som har utvecklats med korrekt fördefinierad kraft, för att montera det nya HBU 2.1 och pressa på lagrets **yttering**.

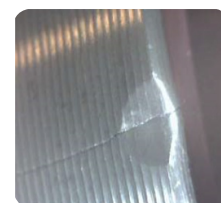
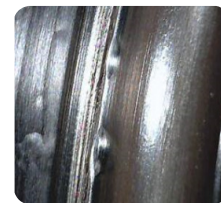
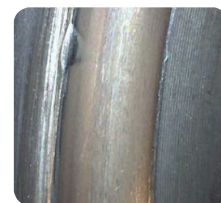




! Kraft måste appliceras på ytterringen så att lagret **inte** skadas.

Det här monteringssteget är det mest kritiska eftersom användning av fel verktyg leder till förtida lagerhaverier.

Vid användning av en hydraulisk standardpress när lagret pressas in i spindel, appliceras kraften ofta på flänsen. Denna kraft sprider sig genom innerringen till de rullande elementen och sedan till ytterringen. Den här extra kraften orsakar skador på lagret som leder till att vatten tränger in och förtida haverier är en av de vanligaste följderna.



Bilder på förtida lagerhaverier.

Verktygssatserna till SKF HBU 2.1 (VKN 600, VKN 601, VKN 602-1):

- täcker hela HBU 2.1-sortimentet
- har flexibla monteringsfötter för att möjliggöra montering av lager av olika storlekar och täcker alla diametrar mellan 62 och 85 mm
- möjliggör enkel och snabb montering (VKN 600) och demontering (VKN 601) Inget behov av att demontera spindel från bilen och till och med ABS sensorn kan sitta kvar på sin plats.
- inkluderar en länk till digitala instruktioner med monteringsanvisningar steg för steg.

Mer information om verktygen till SKF HBU 2.1 finns på vår hemsida www.vsm.skf.com



Lagret HBU 2.1 och tillhörande komponenter



VKN 600 HBU 2.1 monteringsverktyg



VKN 601 HBU 2.1 demonteringsverktyg



VKN 602-1 hydraulisk cylinder (tillval)

Install confidence
www.vsm.skf.com

© SKF är ett varumärke registrerat av SKF-koncernen.

© SKF-koncernen 2015
Eftertryck – även i utdrag – får ske endast med SKF:s medgivande. Uppgifterna i denna trycksak har kontrollerats med största noggrannhet, men SKF kan inte påta sig något ansvar för eventuell förlust eller skada, direkt, indirekt eller som en konsekvens av användningen av informationen i denna trycksak.

