

NT 06015

VKMA /VKMC 06127

VKMA /VKMC 06129

Nissan / Renault

VKMA 06127

VKMC 06127

VKMA 06129

VKMC 06129



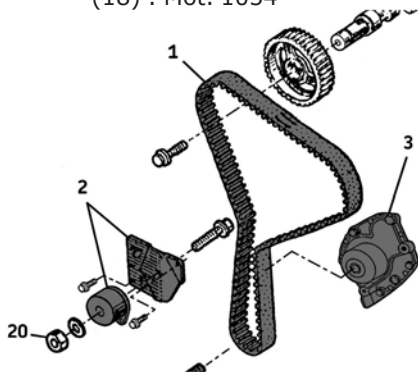
1



(14) : Mot. 1543

(17) : Mot. 1505

(18) : Mot. 1054



(3) : 13 Nm

(19) : 20 Nm + 115°

(Trafic/Vivaro)

40 Nm + 110°

(Scénic II/Mégane II/
Espace)

(20) : 45 Nm

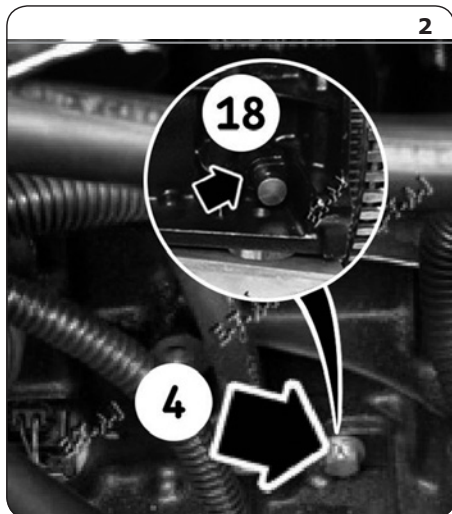
Αφαίρεση

- 1) Αποσυνδέστε την μπαταρία σύμφωνα με τις οδηγίες του κατασκευαστή του οχήματος.
- 2) Προετοιμάστε το όχημα για την αντικατάσταση του σετ χρονισμού, σύμφωνα με τις οδηγίες του κατασκευαστή.
- 3) Αφαιρέστε το καπάκι (4) (Εικ. 2)
- 4) Περιστρέψτε το στρόφαλο **δεξιόστροφα**. Όταν το σημάδι (5) στο γρναζι του εκκεντροφόρου φανεί στο άνοιγμα (6) του καλύμματος του συστήματος χρονισμού, εισάγετε τον πείρο (18) μέχρι το σημάδι (5) του γρναζιού εκκεντροφόρου να είναι στο κέντρο του ανοίγματος (6) (Εικ. 3).
- 5) Αφαιρέστε τον τεντωτήρα και τις αδρανείς τροχαλίες του εξωτερικού ιμάντα.
- 6) Αφαιρέστε τη βίδα της τροχαλίας στρόφαλου (19) (Εικ. 1) και την τροχαλία στρόφαλου, αφού κλειδώσετε το βολάν.
- 7) Αφαιρέστε το κάλυμμα του συστήματος χρονισμού.

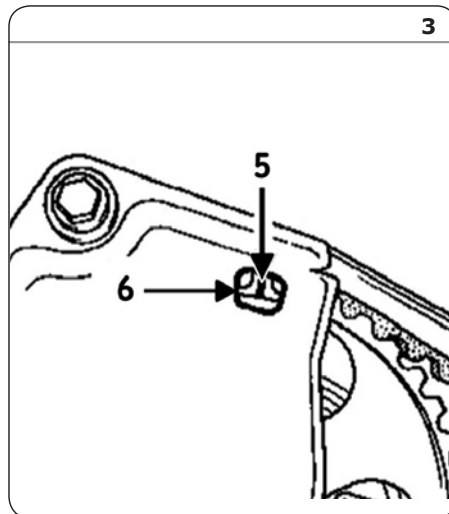
Σημείωση: Βρείτε το σημάδι στο κάτω κάλυμμα, ευθυγραμμισμένο με το σημάδι στο γρναζι του εκκεντροφόρου.

- 8) Χαλαρώστε τον τεντωτήρα, χαλαρώνοντας το παξιμάδι του (20) (Εικ. 1).
- 9) Αφαιρέστε τον ιμάντα χρονισμού (1) και τον τεντωτήρα (2) (Εικ. 1).
- 10) **Αφαίρεση της αντλίας νερού (VKMC 06127/ 06129):** Αρχικά, αδειάστε πλήρως το κύκλωμα του ψυκτικού, ελέγξτε κατά πόσο είναι καθαρό και εάν είναι απαραίτητο, ξεπλύνετε αρκετές φορές. Στη συνέχεια χαλαρώστε τις 5 βίδες συγκράτησης της αντλίας νερού (3) και αφαιρέστε την (Εικ. 1).

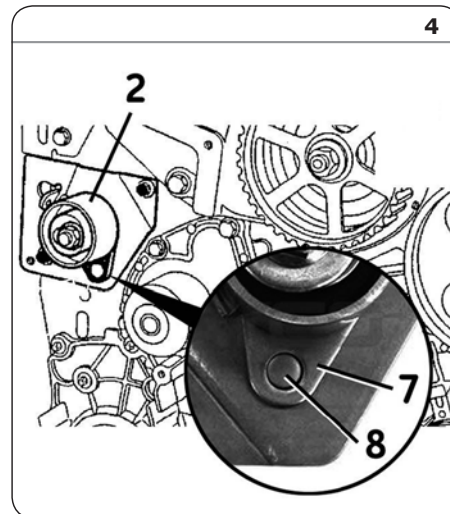
2



3



4



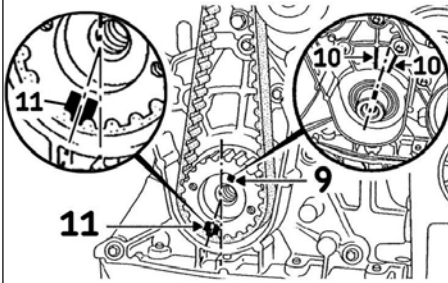
Install Confidence

VKN 1008

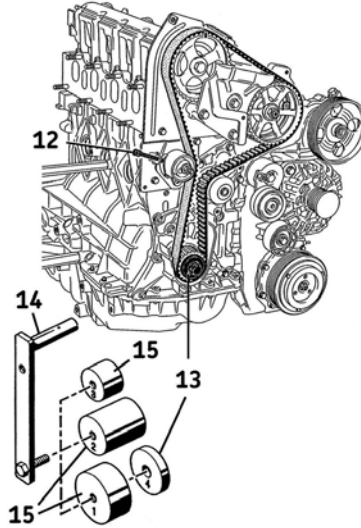


SKF

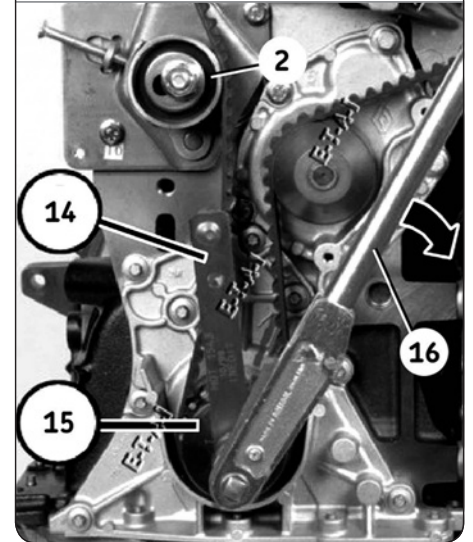
5



6



7



Τοποθέτηση

Προσοχή! Πρώτα καθαρίστε όλες τις επιφάνειες έδρασης των εξαρτημάτων που θα αντικαταστήσετε.

- 11) Τοποθέτηση της αντλίας: Αρχικά, τοποθετήστε τη νέα αντλία νερού (3), με ροπή σύσφιξης 13 Nm στη βίδα της αντλίας. Στη συνέχεια ελέγξτε ότι η τροχαλία της αντλίας (3) κινείται ελεύθερα χωρίς δυσκολία ή κενά.
- 12) Ελέγξτε ότι ο στρόφαλος βρίσκεται στη σωστή θέση ΑΝΣ.
- 13) Τοποθετήστε το νέο τεντωτήρα (2). Η οπή στην πλάκα (7) πρέπει να είναι σωστά τοποθετημένη στον οδηγό (8) (Εικ. 4).
- 14) Ελέγξτε ότι η εσοχή(9) στον στρόφαλο είναι κεντραρισμένη μεταξύ των δύο σημείων (10) του καλύμματος. Στη θέση αυτή, το σημάδι (11) στο γρανάζι του στροφάλου πρέπει να απέχει κατά ένα δόντι προς τα αριστερά στον κάθετο άξονα του κινητήρα (Εικ. 5).
- 15) Τοποθετήστε το νέο ιμάντα χρονισμού (1) ευθυγραμμίζοντας τα σημάδια του ιμάντα με τα αντίστοιχα σημάδια στα γρανάζια του εκκεντροφόρου και του στροφάλου.
- 16) Φέρτε τον τεντωτήρα σε επαφή με τον ιμάντα, βιδώνοντας τη βίδα (12) (Εικ. 6).
- 17) Αφαιρέστε τον πείρο (18) για το ΑΝΣ (Εικ. 2).
- 18) Επανατοποθετήστε τη βίδα συγκράτησης (19) της τροχαλίας στροφάλου. Εάν η βίδα μπαίνει χωρίς ροδέλα, χρησιμοποιείστε την ροδέλα (13) στο εργαλείο προφόρτισης (14/15) (Εικ. 6).
- 19) Τοποθετήστε το εργαλείο (14) και (15) στη βίδα της τροχαλίας στροφάλου (Εικ. 7).
- 20) Ασκίστε προφόρτιση στον ιμάντα χρονισμού, μεταξύ του γρανάζιου στροφάλου και του τεντωτήρα (2), χρησιμοποιώντας το εργαλείο (14) και ένα δυναμόκλειδο (16) με ροπή 11 Nm (Εικ. 7).
- 21) Τοποθετήστε τον αισθητήρα του εργαλείου ελέγχου τάνυσης (17). Ακολουθήστε τις

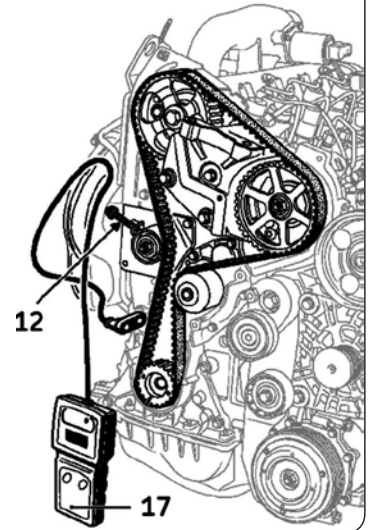
οδηγίες του κατασκευαστή για την σωστή τοποθέτηση του αισθητήρα (Εικ. 8).

- 22) Στρέψτε τη βίδα ρύθμισης (12) του τεντωτήρα ώστε να διατηρήσετε τη συνιστώμενη τιμή τάνυσης 95 Hz (Εικ. 8).
- 23) Σφίξτε το παξιμάδι (20) του τεντωτήρα με ροπή σύσφιξης 10 Nm, αφαιρέστε τον αισθητήρα του εργαλείου ελέγχου (17) και περιστρέψτε τον στρόφαλο 4 φορές συνολικά μέχρι το ΑΝΣ.
- 24) Επανατοποθετήστε τον πείρο (18) (Εικ. 2).

Σημείωση: Πριν φτάσετε το ΑΝΣ, τοποθετήστε τον πείρο μισό δόντι πριν την ευθυγράμμιση του σημαδιού στο γρανάζι εκκεντροφόρου με το σημάδι στο κάλυμμα του συστήματος χρονισμού, για να μην συμπέσει με κάποια οπή ζυγοστάθμισης του στροφάλου.

- 25) Αφαιρέστε τον πείρο (18).
- 26) Ασκίστε προφόρτιση στον ιμάντα χρονισμού, μεταξύ του γρανάζιου στροφάλου και του τεντωτήρα (2), χρησιμοποιώντας το εργαλείο (14) και ένα δυναμόκλειδο (16) με ροπή 11 Nm (Εικ. 7).
- 27) Τοποθετήστε τον αισθητήρα του εργαλείου ελέγχου τάνυσης (17) (Εικ. 8).
- 28) Ελέγξτε εάν τιμή τάνυσης του ιμάντα είναι: 90 ±3 Hz. Εάν υπάρχει απόκλιση, ρυθμίστε εκ νέου την τάνυση μέσω της βίδας (12) (Εικ. 8).
- 29) Σφίξτε το παξιμάδι (20) του τεντωτήρα (2) με ροπή σύσφιξης 45 Nm.
- 30) Επανατοποθετήστε τα εξαρτήματα που αφαιρέσατε κατά την προετοιμασία, με την αντίστροφη σειρά.
- 31) Πληρώστε το κύκλωμα με ψυκτικό, με τις προδιαγραφές που συστήνει ο κατασκευαστής.
- 32) Ελέγξτε τη στεγανότητα του συστήματος αφού ο κινητήρας φθάσει τη φυσιολογική θερμοκρασία λειτουργίας καθώς και τη στάθμη του ψυκτικού υγρού σε θερμοκρασία περιβάλλοντος (20 °C).

8



Σημείωση: Πάντα να ακολουθείτε τις οδηγίες του κατασκευαστή όταν κάνετε εργασίες στον κινητήρα του οχήματος. Τα σετ της SKF είναι κατασκευασμένα για να τοποθετούνται από τεχνικό προσωπικό, με χρήση κατάλληλων ειδικών εργαλείων τοποθέτησης. Οι οδηγίες τοποθέτησης παρέχονται ως οδηγός και είναι ιδιοκτησία της SKF. Τα περιεχόμενα αυτού του εντύπου αποτελούν ιδιοκτησία του εκδότη και δεν μπορεί να γίνει αναπαραγωγή (ακόμη και τμήμα του) αν δεν δοθεί έγγραφη άδεια από την SKF.

© Το SKF αποτελεί σήμα κατατεθέν του Ομίλου SKF.

© Όμιλος SKF 2014

Τα περιεχόμενα αυτής της έκδοσης αποτελούν ιδιοκτησία του εκδότη και δεν μπορεί να γίνει αναπαραγωγή (ακόμη και τμήμα τους) αν δεν δοθεί έγγραφη άδεια. Έχει δοθεί ιδιαίτερη προσοχή για να εξασφαλιστεί η ακρίβεια των περιεχόμενων πληροφοριών αλλά η SKF δεν φέρει καμία ευθύνη για τυχόν απώλειες ή βλάβες, άμεσες ή έμμεσες, που μπορεί να προκύψουν από τη χρήση τους. Τυχόν εξοικονομήσεις και αυξήσεις κεφαλαίου που αναφέρονται σε αυτή την έκδοση, βασίζονται σε αποτελέσματα πελατών της SKF και δεν αποτελούν εγγύηση ότι τα μελλοντικά αποτελέσματα θα είναι τα ίδια.

PUB 80/11 14993 GR · Σεπτέμβριος 2014

SKF