

NT 01013

VKMA 01140 - VKMA 01940 -
VKMA 01142 - VKMA/C 01942 -
VKMA 01143 - VKMA/C 01943

Audi / Seat / Skoda / Volkswagen /
Ford

VKMA 01940



VKMA 01942



VKMC 01942



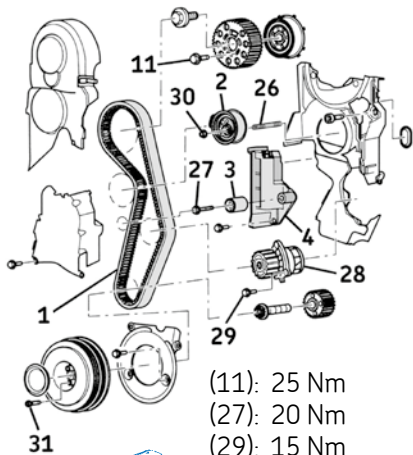
VKMA 01943



VKMC 01943



- (7): ref. 3359
(8): ref. T 10050
(10): ref. T 10008
(14): ref. 3387



- (11): 25 Nm
(27): 20 Nm
(29): 15 Nm
(30): 20 Nm + 45°
(31): 10 Nm + 90°

Szét szerelés

- 1) Vegye le az akkumulátorsarut a gyártói előírásoknak megfelelően.
- 2) Rögzítse és készítse fel a gépjárművet a vezérműszij cseréjéhez a szükséges gyártói előírások alapján.
- 3) Forgassa a motort az óramutató járásával megegyező irányba az egyes henger felső holtponthelyzetébe (FHP) úgy, hogy a vezérműtengely bordáskeréken található jelölés egy vonalban legyen a házon található jellel (B. ábra):
- minden típusnál a házon található jelölés (5)
- az ANY és AJM motorok esetében a házon található jelölés: "3Z".
- 4) Rögzítse a vezérműtengelyt a vezérműtengely bordáskerék biztosító tüskével (7) és a főtengelyt a főtengely bordáskerék rögzítő szerszám (8) segítségével (B. ábra).

Megjegyzés: a főtengely bordáskerék jelölés (9) és a főtengely bordáskerék szerszám (8) található jelölés egy vonalba kell, hogy essen (B. ábra).

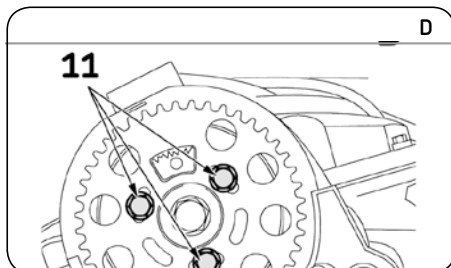
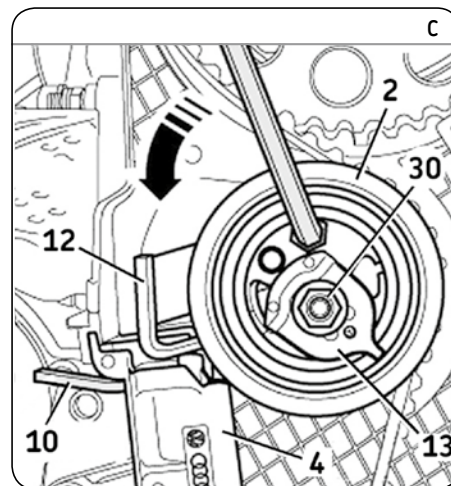
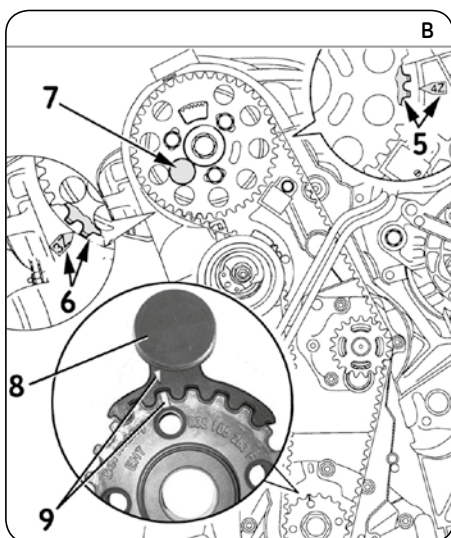
- 5) Lazítsa le a szíj feszítő görgőt (2) rögzítő csavarját (30) és egy 6-os imbuszkulcs segítségével forgassa az állító alaplapot a hidraulikus csillapító (4) ütközéséig az óramutató járásával ellentétes irányba, amíg a biztosító szerszám (10) a hidraulikus egységre illeszthető (C. ábra).
- 6) Szerelje le a szíj feszítő görgőt (2), a rögzítő tőcsavart (26) és a vezérműszíjat (1).
- 7) Szerelje le a szíj vezető görgőt (3) (A. ábra).
- 8) **VKMA/C 01942, VKMA/VKMC 01943 esetében:**
- szerelje le a hidraulikus egységet (4) és a biztosító szerszámot (10) (C. ábra).
- 9) **Szerelje ki a vízpumpát (VKMC 01942 / VKMC 01943):** elsőként ellenőrizze a rendszer tömítettségét, a hűtőfolyadék tisztaságát és

tisztítsa amennyiben szükséges, majd teljesen lazítsa le a vízpumpa rögzítő csavarokat (29) és távolítsa el a vízpumpát (28) (A. ábra).

Összeszerelés

Figyelem! Alaposan tisztítsa meg a görgők illesztési felületeit.

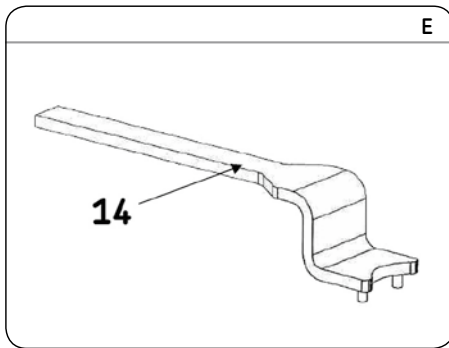
- 10) **Vízpumpa felszerelése:** megfelelően illessze a helyére az új vízpumpát (28), majd rögzítse a vízpumpa csavarokat (29) 15 Nm nyomatékkal. Ellenőrizze, hogy a vízpumpa akadás-, illetve szorulásmentesen forog.
- 11) Lazítsa meg a vezérműtengely rögzítő csavarokat (11) és állítsa a keréket az elfordulást engedő kialakított pálya középpontjába, majd kézzel húzza meg a csavarokat (11) (D. ábra).
- 12) **VKMA/C 01942, VKMA/VKMC 01943 esetében:**



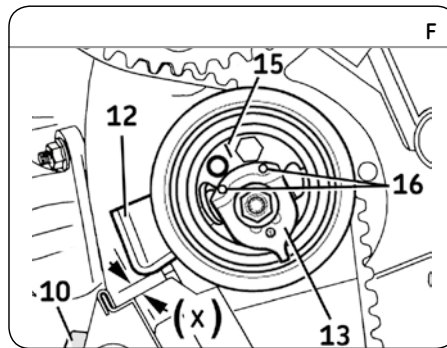
Szereljen bizalommal

VKN 1000





- szerelje fel a biztosító szerszámmal zárolt (10) új hidraulikus egységet (4) (C. ábra).
- 13) Szerelje fel az új szíjvezető görgőt (3) és az új rögzítő csavart (27), majd húzza meg 20 Nm nyomatékkal.
- 14) Szerelje fel az új töcsavart (26) (használon töcsavar szerelő célszerszámot), az új szíjvezető görgőt (2) és az új rögzítő anyát (30). A gyártói előírásoknak megfelelő lehúzási nyomatékot alkalmazza. Imbuszkulcs segítségével fordítsa a szíjvezető görgőt (2) az óramutató járásával ellentétes irányba, amíg az állító alaplap (12) érinti a hidraulikus egységet (4) (C. ábra).
- 15) Helyezze fel az új vezérműszíjat (1) a következő sorrendet használva: vezérműtengely bordáskerék, szíjvezető görgő, főtengely bordáskerék és vízpumpa.
- 16) Feszítse meg a vezérműszíjat (1): fordítsa a szíjvezetőn (2) lévő állító alaplapot (13) a szíjvezető célszerszám (14) segítségével az óramutató járásával ellentétes irányba (E. ábra), amíg a szíjvezető görgőn található jelölés (15) a két furat (16) közötti közép helyzetbe nem kerül (F. ábra). Lazán húzza meg a szíjvezető görgő rögzítő csavarját (30), majd húzza ki a biztosító szerszámmat (10). Várjon, amíg a hidraulikus egység dugattyúúrúdjá hozzáér a szíjvezető alaplapjához (12), majd mérje meg a kettő közötti távolságot "X" (F. ábra):
– 4 mm (kivéve ANY motorkód);
– 7 mm ANY motor esetében.
Győződjön meg kellőképpen, hogy a szíjvezetés megfelelő.
- 17) A beállított pozíciót megtartva húzza meg a szíjvezető görgő rögzítő anyát (30) 30Nm nyomatékkal.
- 18) Húzza meg a vezérműtengely rögzítő csavarokat (11) 25 Nm nyomatékkal (D. ábra).
- 19) Távolítsa el a vezérműtengely rögzítő szerszámmat (7) és a főtengely rögzítő szerszámmat (8) (B. ábra). A motor működési irányával megegyező irányban kétszer (2x) fordítsa körbe a motort, míg újból a felső holtponthelyzetbe kerül. Ellenőrizze, hogy a vezérmű bordáskerék jelölés (5 és 6) megfelelő pozícióban legyenek (B. ábra).
- 20) Illesse újra a rögzítő szerszámmat (7) és (8) (B. ábra) és ellenőrizze a szíjvezető görgő és a hidraulikus egység közötti távolságot "X" (F. ábra).



Megjegyzés: a szíjvezetés megfelelő amennyiben a mért távolság "X" (F. ábra) megadott értékű.

- 21) Amennyiben az "X" távolság nem megfelelő, úgy lazítsa fel a szíjvezető görgőt (2) és állítsa be, amíg az érték optimális lesz. Abban az esetben, ha a főtengely rögzítő szerszám (8) a helyén van és a biztosító tűske (7) nem illeszhető (B. ábra), lazítsa meg a vezérműtengely kereket és mozgassa az egységet, amíg a biztosító tűske (7) illeszhető lesz. Húzza le a vezérműtengely bordáskerék rögzítő csavarokat, majd a motor működési irányával megegyező irányban kétszer (2x) fordítsa körbe a motort. Ellenőrizze a szíjvezetést és a vezérlés elemeit.
- 22) Szerelje vissza az alsó és középső vezérmű burkolatot, a főtengely szíjtárcsát és húzza meg a rögzítő csavarjait (22) (A. ábra) 10 Nm nyomatékkal majd + 90° elfordítással.
- 23) Szerelje vissza a köztes alkatrészeket a gyártói előírásoknak megfelelően.

Megjegyzés: motortartó bakok esetében új csavarok használata ajánlott!

- 24) A következő rögzítési nyomatékokat alkalmazza: **Audi A2 és VW Lupo / Polo és Seat Arosa (G. ábra):**
Jobb oldali motortartó bak:
 – új csavar (17): 20 Nm + 90°;
 – új csavar (18): 40 Nm + 90°.
Támasztó rúd:
 – új csavar a karosszériában: 90 Nm + 90°;
 – új csavar a motorban: 40 Nm + 90°.
Skoda Octavia, Seat Leon / Toledo és VW Golf / Bora (H. ábra):
 – új csavar (19): 40 Nm + 90°;
 – új csavar (20): 25 Nm;
 – új csavar (21): 60 Nm + 90°.

Ford Galaxy, Seat Alhambra és VW Sharan:

Középső tartó a hengerfejen (I. ábra):

- csavarok (22): 30 Nm;
 – csavarok (23): 45 Nm.

Jobb oldali tartóbak és középső köztes tartóelem (J. ábra):

- csavarok (24): 60 Nm;
 – csavarok (25): 55 Nm.

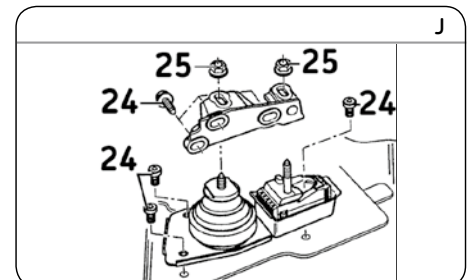
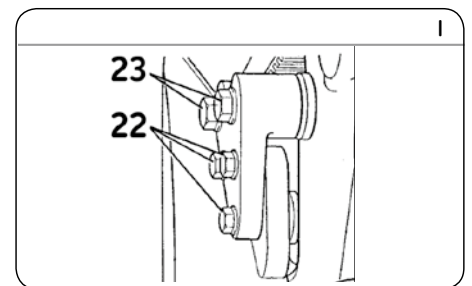
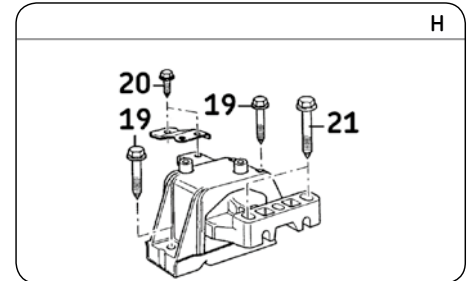
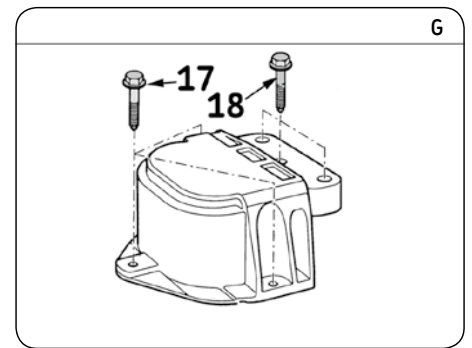
Skoda Fabia:

Jobb oldali tartóbak:

- új csavar a karosszérián: 20 Nm + 90°;
 – új csavarok a motoron: 30 Nm + 90°.

Támasztó rúd:

- új csavar a karosszérián: 40 Nm + 90°;
 – új csavarok a motoron: 30 Nm + 90°.



- 25) Töltse fel a hűtőkört a gyártói utasításnak megfelelő hűtőfolyadékkal.
- 26) Ellenőrizze a hűtőkör szivárgás- és nyomásmentességét, valamint a hűtőfolyadék környezeti hőmérséklet melletti megfelelő szintjét (20°C).

Megjegyzés: mindig kövesse a gyártói előírásokat. Az SKF készleteket a profi szakember szerelésre tervezték, amelyek esetében a megfelelő és minőségi szerszám használata elengedhetetlen. A leírt utasítások csak iránymutatóként használhatóak. Ez a dokumentum minden nemű alakítása részleges vagy teljes sokszorosítása az SKF írásbeli hozzájárulása nélkül tilos.