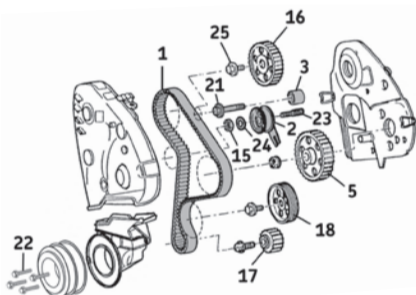




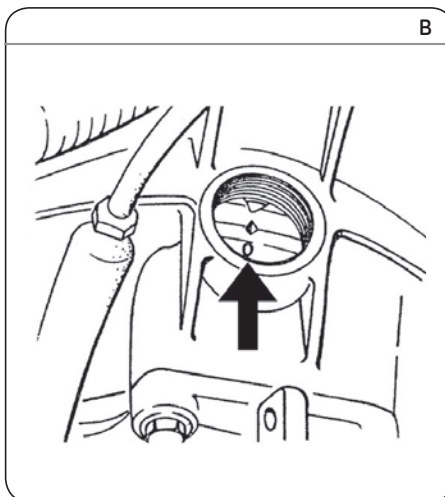
- (4): Aretační pravítka (ref. VAG 2065A).
- (6): Aretační čep (ref. VW 3359 nebo Seat U-40074).
- (7): Aretační čep (ref. VW 2064).
- (13): Speciální klíč (ref. VW V159 nebo Seat U-30009A).



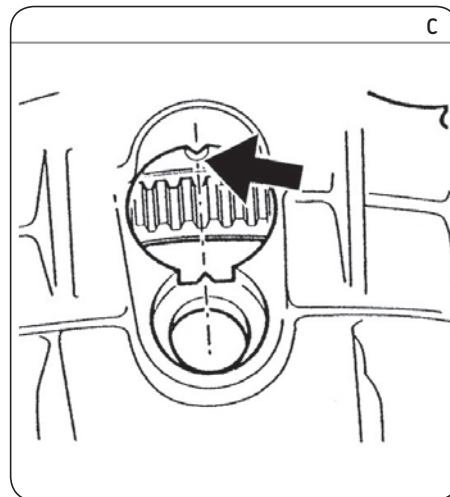
- (8): 25 Nm
- (21): 22 Nm
- (25): 45 Nm
- (23): 15 Nm

A

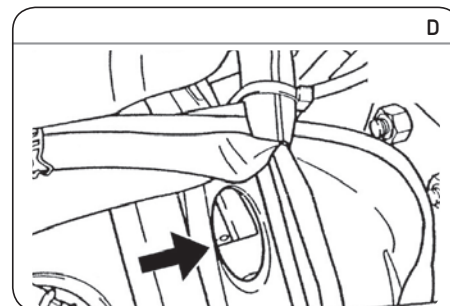
B



C



D



#### Demontáž

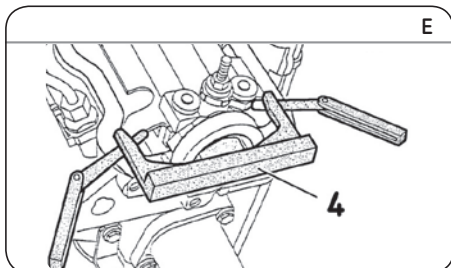
- 1) Odpojte baterii dle pokynů výrobce
- 2) Připravte vozidlo k výměně rozvodové sady dle pokynů výrobce.
- 3) Nastavte válec č.1 do horní úvratě (TDC) a vyrovnejte značky na skříni převodovky se značkami na setrvačniku/ spojky/apod. (Obr. B, Obr. C nebo Obr. D) dle dispozic vozu.
- 4) Demontujte kryt hlavy motoru a zajistěte vačkový hřídel pomocí pravítka (4) (Obr. E)
- 5) Zablokujte ozubené kolo (5) vstříkovacího čerpadla (Obr. A):  
Motor s jedním ozubeným kolem:  
aretačním čepem (7) (Obr. F)
- 6) Demontujte řemenici klikové hřídele a uvolněte matici (15) napínače (2) (Obr. A) a sejměte rozvodový řemen (1) a rovněž napínák.
- 7) Demontujte napínák (3) (Obr. A) uvolněte šrouby (8) ozubeného kola čerpadla (Obr. F)
- 8) Demontujte svorník (23) (Obr. A)

#### Montáž

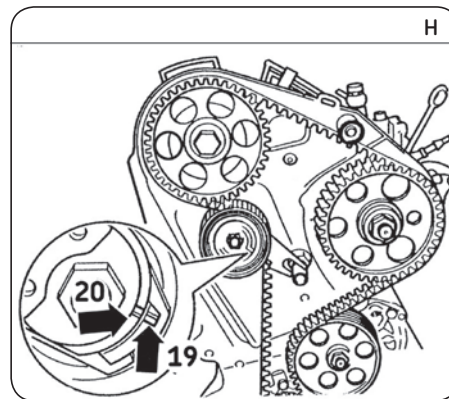
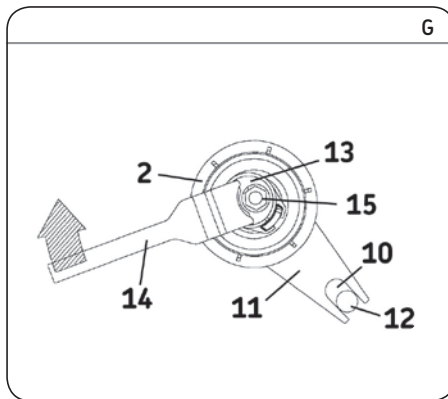
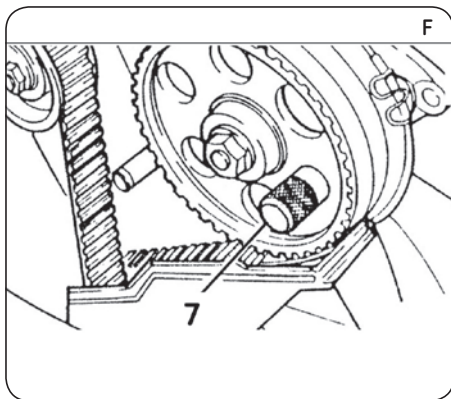
Pozor! Očistěte dosedací plochy dílů a motoru.

- 9) Namontujte a utáhněte nový svorník (2) na utahovací moment 15 Nm (Obr. A).
- 10) Zkontrolujte, zda je válec č. 1 na TDC.
- 11) Namontujte novou vodící kladku (3) a utáhněte nový šroub (21) na utahovací moment 22 Nm (Obr. A)

E



Install Confidence



- 12) Nový napínák (2) namontujte s novou podložkou (24) a maticí (15). Nastavte zářez (10) na zadní desce (11) na kladce na čep (12), který je na bloku motoru. (Obr.G). Otáčejte výstředníkem pomocí klíče (14), dokud nedosáhne polohy „8 hodin“ (Obr.G), pak ručně utáhněte matici (15) (Obr.G) na napínáku.
- 13) Uvolněte o půl otáčky šroub (25) vačkové hřídele (16) (Obr.A)
- 14) Vyjměte ozubené kolo vačkové hřídele z náboje a zajistěte jeho volné otáčení na hřídeli.
- 15) Namontujte nový rozvodový řemen (1) a to v následujícím pořadí: ozubené kolo klíky (17), kladka olejového čerpadla (18), ozubené kolo vstříkovacího čerpadla (5), napínák (3), ozubené kolo vačky (16) napínač (2) (Obr.A)
- 16) Ručně utáhněte šroub (25) ozubeného kola vačky (Obr.A)
- 17) Utáhněte rozvodový řemen (1): pomocí klíče (14), otáčejte napínákem (13) ve směru hodinových ručiček za přidržení matice (15) (Obr.G). Ujistěte se, že je ukazatel (19) zarovnan s zářezem (20) (Obr.H). Poté utáhněte matici (15) (Obr.G) na 20 Nm.
- 18) Utáhněte šroub (25) ozubeného kola vačkové hřídele na 45 Nm (Obr.A)
- 19) Odstraňte aretační pravitko (4) (Obr.E) a aretační přípravek (7) (Obr.F)
- 20) Otočte manuálně klikovým hřídelem o 2 otáčky ve směru otáčení motoru až do dosažení TDC - horní úvratě válce č.1
- 21) Zkontrolujte značky nastavení časování motoru (Obr.B) nebo (Obr.C) nebo (Obr.D) a ujistěte se, že lze zaaretovat ozubené kolo vstříkovacího čerpadla pomocí aretačního čepu (7) (Obr.F).
- 22) Zkontrolujte, zda je měřka pohybu (19) zarovnána s výřezem (20) (Obr.H).
- 23) Pokud značky na napínáku vyrovnány postupujte následovně: Otočte (13) proti směru hodinových ručiček pro nastavení ukazatele do počáteční polohy a vyjměte rozvodový řemen. Poté zopakujte nastavení napnutí řemene od kroku (15)
- 24) Namontujte zpět demontované součásti v opačném pořadí a dodržujte následovně tyto operace:

- Utáhněte čtyři šrouby (22) řemenice klikové hřídele na: - 25 Nm (1Z)  
- u jiných typů motorů utáhněte dle doporučení výrobce.
- 25) Naplňte chladicí okruh předepsanou kapalinou ve správném poměru dle specifikací výrobce. Dbejte na čistotu chladicího okruhu.
- 26) Zkontrolujte netěsnosti okruhu v momentě, kdy je systém odvzdušněn, má správnou hladinu kapaliny, motor dosáhne provozní teploty při teplotě okolí (20°C)

### Upozornění: Při práci na motoru vždy dodržujte pokyny výrobce vozidla.

SKF sady jsou určeny pro profesionály v oblasti opravy automobilů a musí být vybaveny odpovídajícím nářadím a prostředky. Tyto pokyny se používají pouze jako vodítko. Tento dokument je výhradním vlastnictvím společnosti SKF. Jakékoli zastoupení, částečná nebo úplná reprodukce je zakázána bez předchozího písemného souhlasu SKF.

© SKF is a registered trademark of the SKF Group.

© SKF Group 2014

The contents of this publication are the copyright of the publisher and may not be reproduced (even extracts) unless prior written permission is granted. Every care has been taken to ensure the accuracy of the information contained in this publication but no liability can be accepted for any loss or damage whether direct, indirect or consequential arising out of the use of the information contained herein. Any cost savings and revenue increases in this publication are based on results experienced by SKF customers and do not constitute a guarantee that any future results will be the same.

PUB 80/11 15042 EN · November 2014

