



## SERVICE INFO – LuK 0018



# Vigtig vejledning for den rigtige montering af den centrale frigørelsesmekanisme (CSC) 510 0073 10

Bilernes  
producenter: Alfa Romeo, Fiat, Opel, Saab, Vauxhall

Modeller:  
Alfa Romeo: 159  
Fiat: Croma (194)  
Opel: Astra G, Astra H, Combo, Corsa C, Corsa D, Meriva, Signum, Tigra, Vectra B, Vectra C, Zafira  
Saab: 9-3  
Vauxhall: Astra Mk IV, Astra Mk V, Combo, Corsa Mk II, Meriva, Tigra, Vectra, Vectra Mk II, Zafira, Zafira Mk II

Best. nr.: 510 0073 10

Ligesom koblingen og svinhjulet er den centrale frigørelsesmekanisme, fork. CSC (eng. Concentric Slave Cylinder) udsat for normalt slid, dvs. den skal udskiftes ved hver koblingsudskiftning.

Visse omstændigheder skal iagttages for at garantere funktionaliteten og levetiden af alle dele.

Man skal tage hensyn til mulige konstruktionsforskelle på indbygget CSC og LuK CSC med ordrenummer 510 0073 10. Udløsningssystemet skal "ombygges" hvis der er forskellige konstruktioner.

Billede 1: Den gamle centrale frigørelsesmekanisme (1) afmonteres, ligesom O-ringen på styrehusets flange (2), indgangsrøret (3), plastbeslaget (4), som tjener som en gennemføring gennem styrehuset. Disse dele skal derefter bortskaffes under fagligt opsyn.



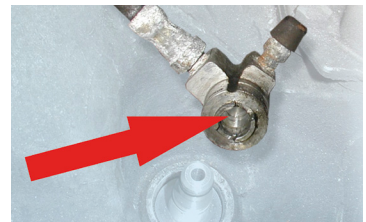
Billede 1: Delene skal afmonteres og bortskaffes



Billede 2: LuK CSC 510 0073 10

Billede 2: Efter udskiftning af O-ringen (2) skal den centrale frigørelsesmekanisme (1) først spændes manuelt. Skrueerne skal fastspændes så mekanismen ikke krydses! Derefter skal adapteren (3) indsættes i den centrale frigørelsesmekanisme gennem hullet i styrehuset. Den er rigtigt fastgjort når man hører, at den giver et knald. Derefter skal man stramme 3 fastgøringskrue CSC med et vridningsmoment på 10 (+1) Nm.

Forbindelsesdelen (billede 3) skal derefter sættes på den åbne ende af røret på den centrale frigørelsesmekanisme. Man skal også høre den knalde!



Billede 3: Kontrol af forbindelsesdelen

### Bemærk:

Forbindelsesdelen, som forbliver på hydrauliskføringen, skal kontrolleres grundigt inden den sættes på adapteren. Den gamle O-ring eller dens rester forbliver ofte indenfor forbindelseskomponenten.

Hvis man ikke respekterer denne advarsel, kan den gamle O-ring trænge igennem munden på det hydrauliske system af den centrale frigørelsesmekanisme (se billede 4), når man trykker på koblingspedalen, hvilket vil forebygge væskens afstrømning. I det værste tilfælde kan der opstå en revne på den nye CSC eller kan den helt revne (billede 5). Som følge deraf kan bremsevæsken slippe, koblingen kan ikke styres og CSC og koblingen bør udskiftes!

Systemet skal udluftes efter udskiftning af den centrale frigørelsesmekanisme. Udluftningsprocessen har to trin. På det ene skal koblingsstyringen udluftes og på den anden skal den centrale frigørelsesmekanisme udluftes separat.

#### Krok 1:

Koblingsstyring skal udluftes nedenfra, dvs. fra udluftningsventilen til udligningsbeholderen som følger:

1. Opsamlingsbeholderen skal vha. adapteren tilkobles til udligningsbeholderen til bremsevæsken.
2. Beskyttelsesdæksel afmonteres fra udluftningsventilen
3. Anordningen til bremseudluftning skal tilkobles vha. adapteren til udluftningsventilen
4. Anordningen skal tændes. Trykket må ikke overstige 2 bar
5. Udluftningsventilen skal drejes om 2-3 omdrejninger
6. Komponentens udluftningsproces er afsluttet når bremsevæsken flyder ud af opsamlingsbeholderen uden bobler.
7. Udluftningsventilen skal spændes og anordningen skal slukkes for
8. Anordningen til bremseudluftning og adapteren skal kobles fra.

#### Skridt 2:

Efterfølgende udluftning af den centrale frigørelsesmekanisme skal foretages af to personer. Der skal altid være en tilstrækkelig mængde af bremsevæsken i udligningsbeholderen ved denne udluftningsproces:

1. Opsamlingsbeholderen skal forbindes med udluftningsventilen.
2. Koblingspedalen skal langsomt trædes helt ned og holdes i denne position
3. Udluftningsventilen skal åbnes når luft eller bremsevæske starter at gå op
4. Ventilen skal lukkes manuelt
5. Koblingspedalen skal langsomt løsnes (uden kraftig bevægelse!).
6. Vent 2-3 sekunder
7. Processen skal gentages flere gange (min. 10 gange)
8. Hvis der ingen luft kommer ud, skal udluftningsventilen spændes med et vridningsmoment på 5 Nm, og opsamlingsbeholderen skal kobles fra.
9. Beskyttelsesdækslet skal slippes på udluftningsventilen.
10. Udligningsbeholderen skal fyldes op til MAX-mærken.
11. Udligningsbeholderen skal lukkes
12. Gaspedalen skal trykkes langsomt ca. 10 gange. Man skal tjekke trykket på koblingspedalen
13. Man skal udføre et prøvningsforløb og tjekke trykket i kobling og bremser

#### Bemærk:

Hvis der er bremseudluftningsanordning tilkoblet, skal man aldrig samtidigt styre koblingspedalen!



Billede 4: Hvis den gamle O-ring ikke fjernes, kan den trykkes ind i CSC og blokere det hydrauliske system



Billede 5: Central frigørelsesmekanisme ødelagt ved forkert montering

#### Korrekt håndtering med CSC:

- Ny cylinder skal aldrig drives manuelt. Den indvendige pakning kan tage skade ved sammentrykning.
- Ved udluftning skal man aldrig trykke på pedalen flere gange, men altid kun en gang, som beskrevet.
- Smøre- og rengøringsmidler skal ikke bruges. Sådan kan man ødelægge pakninger og hele cylinderen.
- Man skal sørge for ekstraordinær renholdelse.
- Man skal bruge kun den af fabrikanten tilladte bremsevæske.
- De gamle pakninger og pakningsrester fra forbindelsesdelen skal afmonteres.
- Tre fastgøringsskruer på den centrale frigørelsesmekanisme skal kun spændes, når man hører adapteren knalde.
- Ved CSC montering skal man passe på, at CSC ikke bliver blokeret. Sådan kan man ødelægge den allerede ved montagen.

Sørg for at overholde vejledningen fra køretøjfabrikanten!