



LuK INFO TECHNIQUE



Butées pour embrayages tirés

Versions différentes, instructions de montage

Constructeurs :

Citroën
Fiat
Peugeot

Modèles :

Citroën: Jumper
Fiat: Ducato
Peugeot: Boxer

Références

LuK RepSet : 624 1846 00
624 1931 00
624 1932 00
624 3096 00
624 3165 00

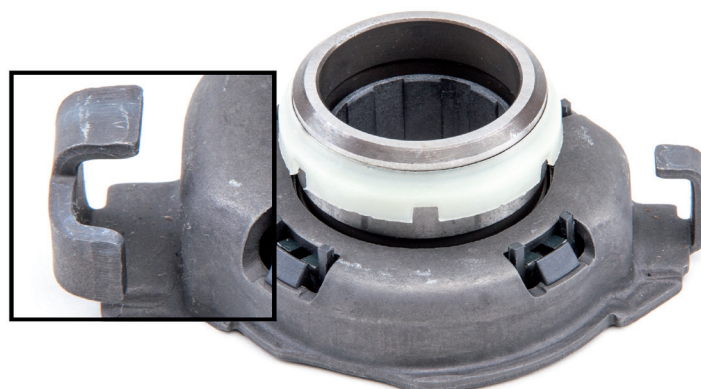


Photo 1: Dans cette version, les surfaces qui sont en contact avec la fourchette d'embrayage font partie intégrante du carter de la butée

Les kits d'embrayage LuK RepSet mentionnés ci-dessus peuvent contenir deux versions de butée différentes même s'ils portent la même référence. Dans l'une des versions (photo 1), les surfaces qui sont en contact avec la fourchette de débrayage font partie intégrante du carter de la butée. Dans l'autre version (photo 2), la fourchette de débrayage est en contact avec des brides montées latéralement. Les deux versions répondent parfaitement aux spécifications techniques et peuvent être utilisées sans réserve dans les véhicules mentionnés.

Dans l'embrayage tiré, la butée est bloquée dans le diaphragme. De ce fait, il faut respecter les points suivants pendant la pose et la dépose :

1. Avant de déposer la boîte de vitesses, retirer l'axe de la fourchette de débrayage. Pour le démontage, il est recommandé d'utiliser un outillage spécial. (cf. information technique **LuK 0062**)
2. Il n'est pas possible de dissocier la butée de l'embrayage sans l'outillage spécial approprié.

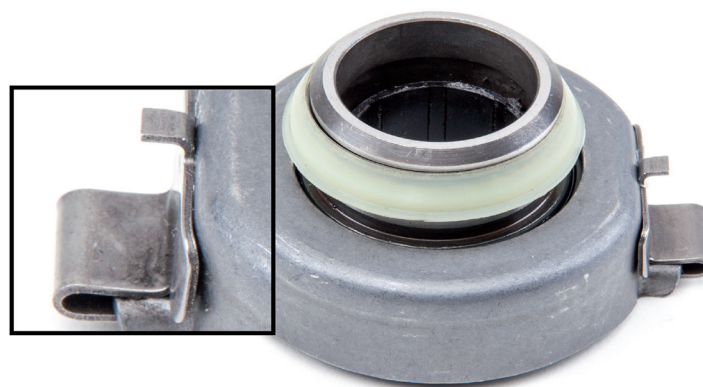


Photo 2: Butée avec brides montées latéralement.

3. Lors de chaque réparation, il est en principe recommandé de vérifier l'état des pièces ci-après et, si nécessaire, de les remplacer :
- ▶ le câble d'embrayage (commande mécanique)
 - ▶ le cylindre émetteur et le cylindre récepteur (commande hydraulique)
 - ▶ Le ressort de précharge de la pédale (s'il y en a un)
 - ▶ la douille de guidage
 - ▶ la fourchette, l'axe et les bagues de débrayage

4. Après la pose de la boîte de vitesses, la butée doit être bloquée dans le mécanisme de l'embrayage en utilisant le levier de débrayage. Pour pouvoir effectuer cette opération depuis l'extérieur, elle est équipée d'un circlip. Une douille en plastique garantit sa prétension (photo 3, à gauche). Dès lors que la butée est poussée contre le mécanisme d'embrayage, la douille intérieure glisse dans l'orifice du diaphragme. Pendant cette opération, la douille en plastique reste en place et libère le circlip (photo 3, à droite). Ce dernier s'encliquette dans la bague de réception du diaphragme (photo 4).

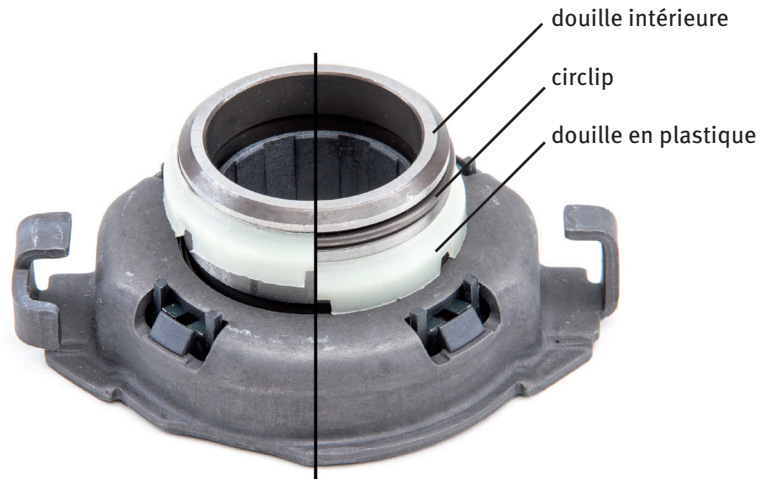


Photo 3: Le circlip est précontraint (à gauche) ou libéré (à droite) par la douille plastique.

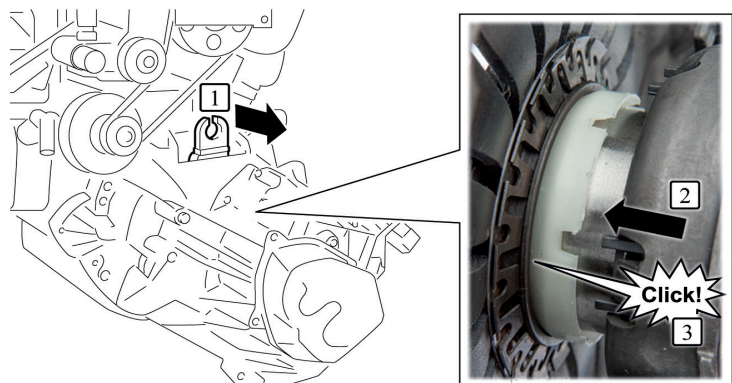


Photo 4: Quand on pousse le levier de débrayage d'un coup sec, on entend la butée s'encliqueter dans l'embrayage

Suite des opérations après avoir remplacé l'embrayage :

- Assembler la butée et la fourchette, puis les monter avec l'axe dans la cloche de la boîte de vitesses. Vérifier son positionnement !
- Vérifier aussi le positionnement de la douille plastique sur la butée (on ne doit pas voir le circlip)
- Monter la boîte de vitesses et veiller à ce que toute sa surface soit en contact avec le moteur
- Tirer le levier de débrayage dans le sens inverse de la direction d'actionnement jusqu'à ce que la butée soit correctement positionnée contre son logement. Pour contrôler, retirer le soufflet en caoutchouc du levier de débrayage.
- Pousser le levier de débrayage d'un coup sec dans la même direction. Pendant cette opération, on doit entendre la butée s'encliqueter.
- Desserrer le système d'ajustement automatique du câble d'embrayage et le régler selon les recommandations du constructeur automobile.
- Appuyer 20 fois sur la pédale d'embrayage

Important :

Si le circlip est endommagé ou n'est pas correctement bloqué, la butée se détachera du diaphragme. Cela peut entraîner la fermeture abrupte de l'embrayage même si le conducteur appuie sur la pédale. Par la suite, il n'est plus possible de désolidariser l'embrayage.

Respecter les préconisations du constructeur du véhicule!